



ゴルフボール印刷機  
WJP-A5S

# 初期設定 マニュアル

取扱説明書

Ver.3

## 初期設定マニュアル

プリンタの設置について

付属品・ロック解除

インク補充について

プリンター初期設定

初期設定の流れ

ソフトインストール

接続方法

PCのUSB設定

UIソフト動作確認

自動クリーニングの設定

設定情報の保存

ノズルチェック

# もくじ

もくじ	2
プリンター取扱注意について	3
付属品の確認・ヘッド解除方法	4
インク補充・インクについて	5
プリンター初期設定 / インストール準備	6
初期設定の流れ	7
インストールをする	8
Free Color	8
UI	9
CCプロファイル	10
プリンターとパソコンの接続	11
パソコンのUSB設定	12
Free Colorの初期設定	15
UIソフトの動作確認	16
正しく動作しなかった場合	17
セキュリティソフトの設定について	18
自動クリーニングの設定方法	19
設定情報の保存	20
ノズルチェックについて	23
オートスキャン・クリーニングについて	23
ノズルチェック・強力クリーニングについて	23

# プリンターの設置場所

## 直射日光の当たらない、温度・湿度の変化が少ない場所

温度や湿度の変化が激しい場所に設置すると、プリンターの動作不良や故障、感電、火災につながるおそれがあります。

低温下、高温下、極端な湿度下では使用しないでください。

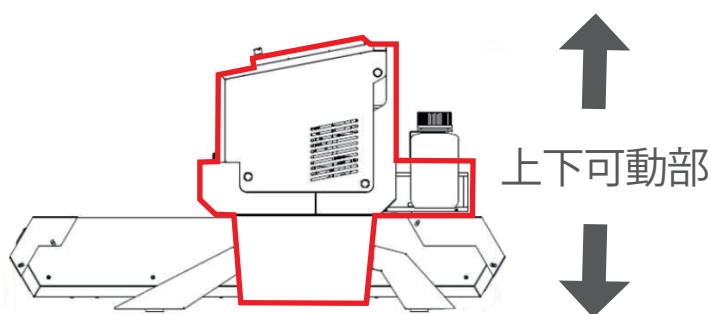
ボール印刷において適正な環境（室温：25℃～30℃、湿度：30～60%）でのご使用をお勧めいたします。

## 水平で揺れの無い安定した場所〈可動部に注意〉

当プリンターは、高さ調整が可能な特殊プリンターです。

高さ調整の動作中に、プリンターの下部(可動部)にケーブル等の物体が挟まらないように十分にご注意ください。

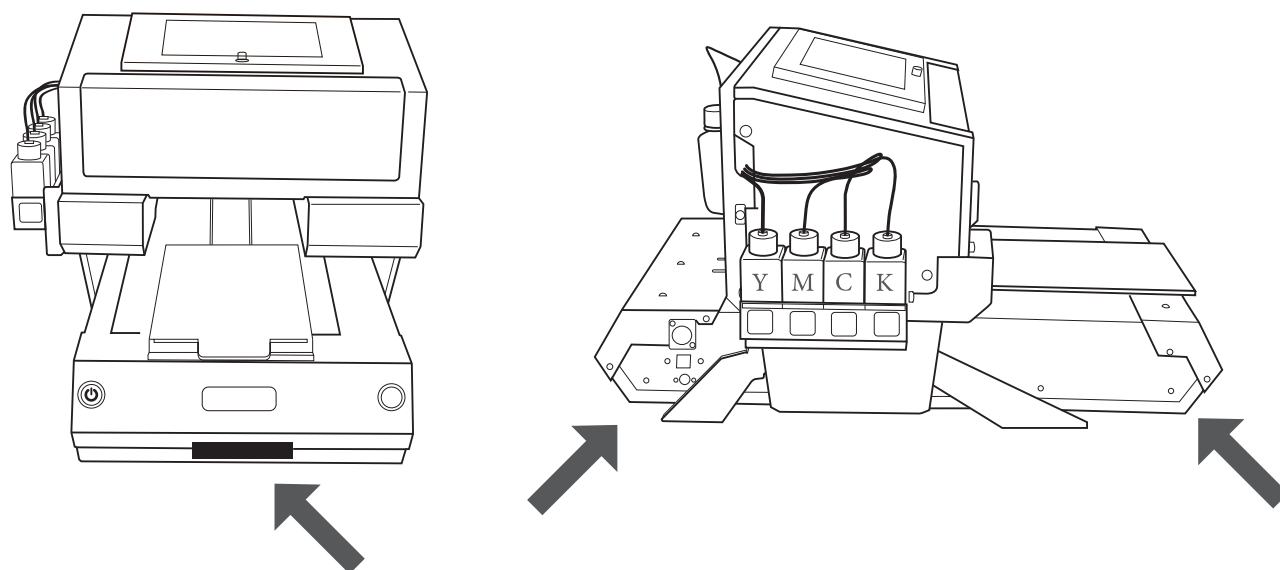
プリンターの設置状態に問題がある場合、本体の歪みや印字中の揺れによる印字品質の悪化、故障の原因となるおそれがあります。



# プリンターの移動や持ち上げる際

プリンターの取り出し、移動の際は必ず前後にある持ち手部分をご使用ください。

可動部に力が加わると本体の歪みや動作不良の原因となるおそれがあります。



# 付属品の確認

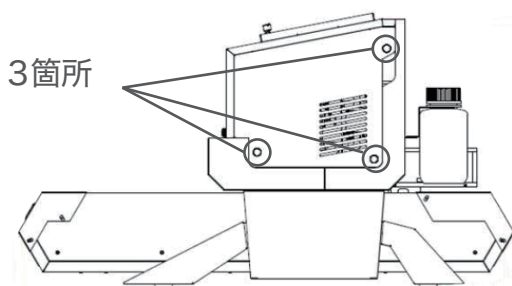
付属品が揃っているか、ご確認ください。

- ①電源アダプター
- ②USBケーブル
- ③USBケーブル (バスパワー電源付き)
- ④ノズルチェック用治具
- ⑤クリーナー用注射器
- ⑥インクダンパー (予備)
- ⑦インク (C・M・Y・K) 100ml ×各1本
- ⑧ヘッドクリーナー 500ml×1本

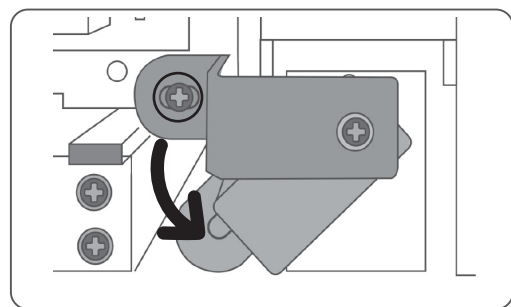
# プリントヘッドのロック解除

プリンター使用時は、プリンターの輸送時にプリントヘッドを保護する為の金具を外しロックを解除してください。

①右側面のユニットの3箇所のビスを外す。



②プリントヘッドの固定ビスを外す。



注意

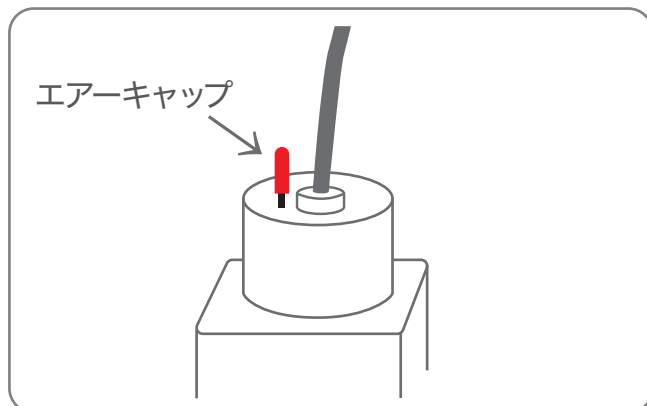
側面ユニットを開閉する時は、手や指を挟んだり、切らないように注意してください。けがをするおそれがあります。

※外したビスを、無くさないようご注意ください。



# インクの補充

出荷チェック時に多少のインクを充填しています。初期納入時は、ボトルの半分程度までインクの補充をお願いします。

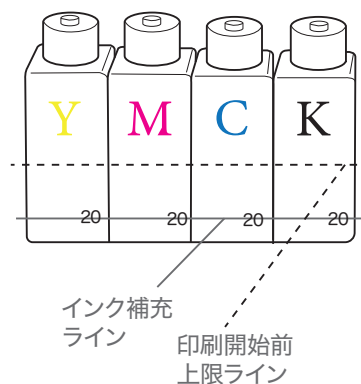


エアークャップは、外してご使用ください。

# インクについて

## <インクを補充するときは>

- 印刷をスタートする時は、インクの残量を確認して、ボトルの半分あたりまでインクを補充し印刷を開始してください。インクはインクボトル下ライン 20 程度まで少なくなった場合は、インクを補充してください。
- 新しいインクを開封する際、インクが飛び散る可能性がありますのでインクボトルをふらないでください。
- 補充したいインクボトルを本体からゆっくりと外し、各色のインクボトルに対して確実に対応する色のインクボトルからインクを補充してください。この時に、インクボトルに繋がっているパイプからインクが漏れ出すことがありますのでペーパーなどで受けて作業をおこなってください。
- インクは、インクボトルの半分以上はいれないでください。
- 充填後、インクボトルとキャップはしっかり閉じて垂直に保管してください。



## <重要>

- プリンターを傾けたり、立てたり、逆さにしたりしないでください。インクが漏れるおそれがあります。

# プリンター初期設定

はじめてプリンターとPCを接続するときや新たなPCと接続するときは、マニュアルの手順に合わせてインストールと設定をしてください。

※プリンターは使用するソフトでの設定を一部を認識している為、必ず同じバージョンのソフトウェアをインストールの上、ご使用ください。

※旧バージョンのソフトウェアをアンインストールしてから、新バージョンをインストールしてください。

※ソフトの上書きは、しないでください。

## 〈付属ソフト/更新データ〉

### ①Free Color (画像配置ソフト)

ゴルフボール専用治具に合わせて、画像を配置するソフトです。配置した画像にテキスト入力でのオーナーネームも可能です。

### ②UI (プリンター制御ソフト)

プリンターの動作確認やクリーニングなどを行うメンテナンス用ソフトです。

### ③ICCプロファイル (設定値データ)

作成・配置した画像を適正なカラーで印刷する為の設定値ファイルです。

### ④USBドライバ (USBドライバ更新データ)

印刷データをプリンター用に送信する為のUSBドライバーの更新データです。始めて接続するパソコンには、ドライバ更新が必要です。

# プロセオプリンター (インストールソフトの準備)

付属のソフトDVDまたは、Webサイトからソフトを入手する。

最新版のフリーカラー/UIは下記ダウンロードサイトをご利用ください。

<http://www.proceo-printer.com/supportpage/supportpage.html>



PROCEOユーザーページ

ダウンロードフォルダ (zip圧縮)

FreeColor\_v(Ver.No)  
WJP-ICCプロファイル  
WJP UI\_(Ver.No)  
FTDI\_Driver

※Webサイトからダウンロードした場合は圧縮データを解凍してご利用ください。

# 初期設定の流れ

## 1. ソフトをインストールをする。

- ①Free Colorをインストールする。
- ②UIをインストールする。
- ③ICCプロファイルをFree Colorのカラープロファイルにコピーする。

## 2. プリンターとパソコンの接続する。

## 3.PC の USB 設定をする。

## 4.UI ソフト（制御ソフト）の動作を確認する。

正しく起動できなかった場合（接続確認方法）

## 5.Free Color の初期設定

## 6. セキュリティソフトの設定について。

## 7. 自動クリーニングの設定方法。

## 8. 設定情報を保存する。

## 9. ノズルチェックをする。

オートスキャンについて。  
印刷に欠けがあった場合クリーニングする。  
ノズルチェックパターンの確認する。  
強力クリーニング/クリーニング時間の設定について。

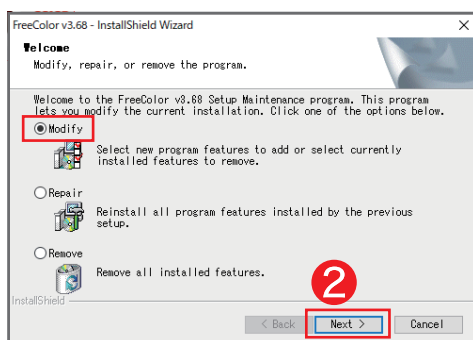
# インストールをする

①FreeColorをインストールする。

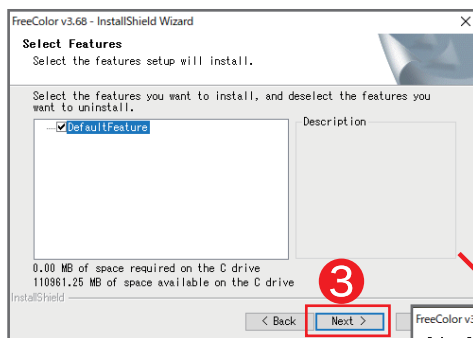
FreeColor\_(Ver.No)\_WJP-A5S\_Insall.exe



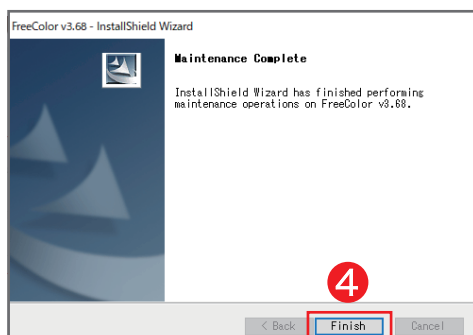
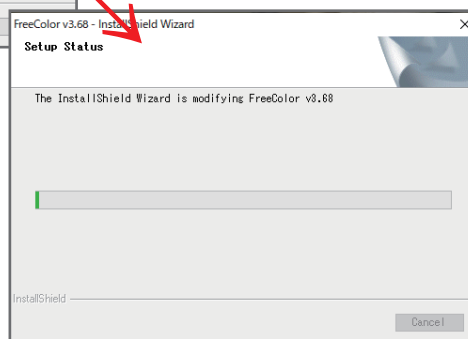
①FreeColor\_(Ver.No)\_WJP-A5S\_Insall.exe をダブルクリックすると左の画面が表示されるので **Next >** をクリックする。



②Welcomeウィンドウが開く  
Modifyにチェックがはいつていることを確認し  
**Next >** をクリックする。

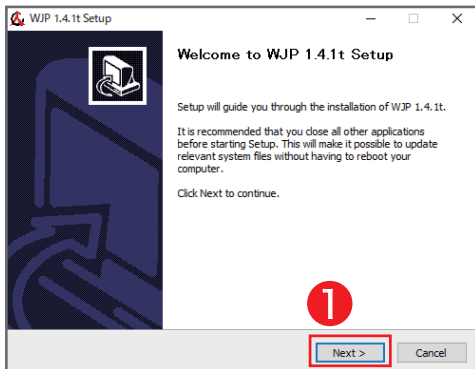


③Select Featuresウィンドウが開くModifyに  
チェックがはいつていることを確認し **Next >**  
をクリックする。

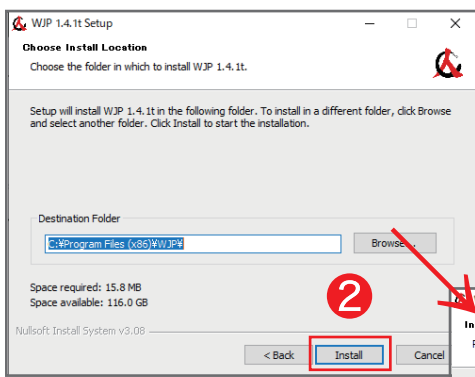


④Maintenance CompleteFree Colorの  
インストールは完了しました。  
**Finishi** をクリックします。

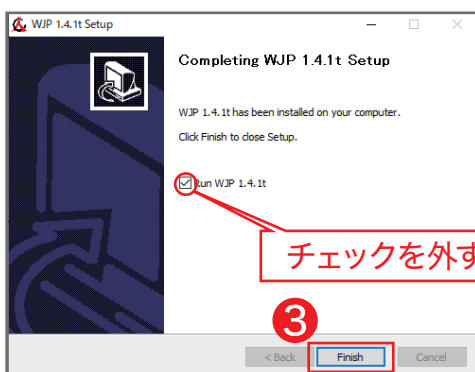
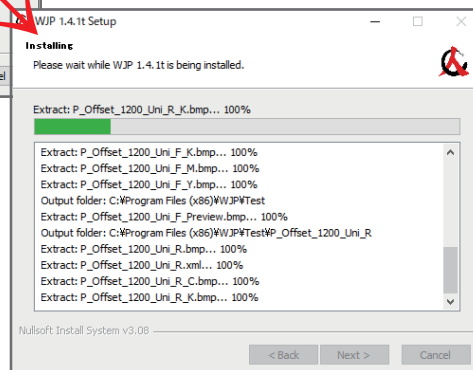
## ②UIをインストールする。 WJP\_Setup\_x.x.x.exe



① 「WJP\_Setup\_x.x.x.exe」をダブルクリックすると左の画面が表示されるので **Next >** をクリックする。



② Choose Install Location ウィンドウが開く Destination Folderに **C:\Program Files (x86)\WJP\** を選び **Install** をクリックするとインストールが始まります。

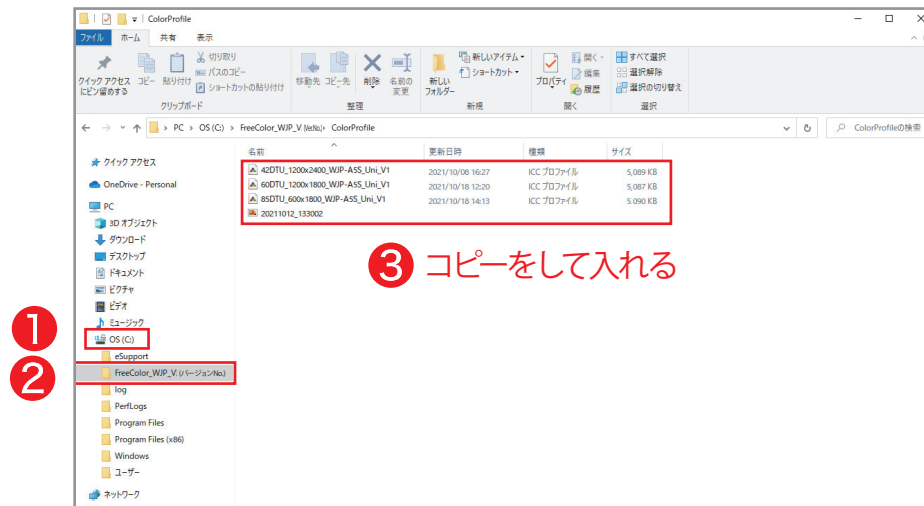


③ Completing WJP x.x.x Setup ウィンドウが開く Run WJP X.X.Xのチェックを外し **Finish** をクリックします。

UIのインストールは完了しました。

### ③ICCプロファイルをFree Colorのカラープロファイルにコピーする。

付属の DVD もしくは、HP ユーザーページよりコピーして FreeColor\_WJP(Ver.No) フォルダに入れる。



Cドライブ>FreeColor\_WJP(Ver.No)>ColerProfile

- ①WindowsパソコンのCドライブを開く。
- ②FreeColor\_WJP(Ver.No)を開く。
- ③ColerProfileにICCプロファイルをコピーして入れる。

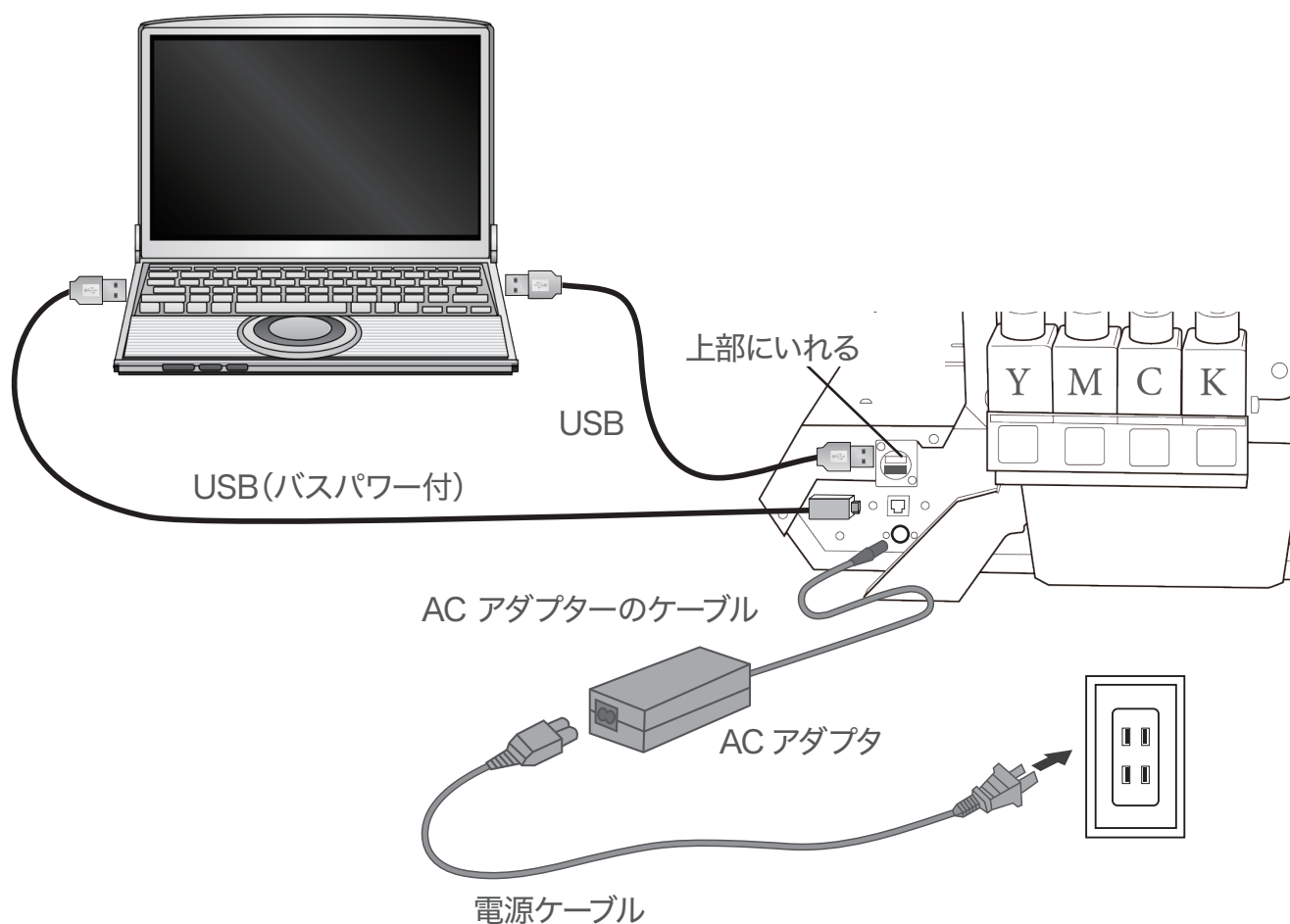
# プリンターとパソコンの接続

プリンターの電源ケーブルの接続、プリンターと PC を2つの USB ケーブルで接続する。

※プリンターに電源スイッチはありません。待機電源の自動制御により、通常使用時にはコンセントの抜き差しは不要です。

※2つのUSBはデータ制御用とプリンター制御用(ローカルエリアネットワーク接続)となります。

※当プリンターで使用するイーサネット指定 IP アドレスには、UI ソフトを通じてプリンターを制御するためのローカルエリアネットワークの為、外部ネットワークに接続する機能はございません。



- ①USB (バスパワー付) データ通信側でパソコンとプリンターを接続する。
- ②USB イーサネット側でパソコンとプリンターを接続する。
- ③プリンター本体に電源アダプターを接続しコンセントに差し込む。

## ⚠ 注意

プリンターアダプターが固いので、平らな面を上にして奥までしっかり入っているかご確認をお願いいたします。

# PC の USB 設定

- ①コントロールパネル→デバイスマネージャー→ユニバーサルシリアルバスコントローラー→警告マーク付きデバイスを指定して FTDI\_Driver を更新する。

更新ドライバーは、DVD または、ダウンロードして、**FTD3XXDriver\_WHQLCertified\_(Ver.No)** を参照しご利用ください。

- ①デバイスマネージャーを開く。

コントロールパネル  
↓  
デバイスマネージャーを開く  
↓  
ユニバーサル シリアル バス コントローラー  
↓  
FTDI FT601 USB 3.0 Bridge Device  
↓  
ドライバーの更新

警告マーク付きデバイスを更新する

選択したデバイスのドライバー-更新ウィザードを起動します。

- ②FTDI ドライバ更新完了。

モニター  
ユニバーサル シリアル バス コントローラー  
FTDI FT601 USB 3.0 Bridge Device  
Intel(R) USB 3.0 eXtensible Host Controller - 1.0 (Microsoft)  
USB Composite Device  
USB Composite Device  
USB ルート ハブ (USB 3.0)  
USB 大容量記憶装置  
汎用 USB ハブ



③FTDI ドライバ場所指定する。

← 🖨️ ドライバーの更新 - FTDI FT601 USB 3.0 Bridge Device

コンピューター上のドライバーを参照します。

次の場所でドライバーを検索します:

VER¥FTDI\_Driver¥FTD3XXDriver\_WHQLCertified\_v1.3.0.4¥x64¥Win10 ▾

サブフォルダーも検索する(I)

参照(R)...

← 🖨️ ドライバーの更新 - FTDI FT601 USB 3.0 Bridge Device

ドライバーが正常に更新されました

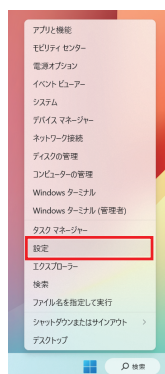
このデバイス用のドライバーがインストールされました:

 FTDI FT601 USB 3.0 Bridge Device

②ローカルエリアネットワーク (LAN) の設定をおこなう。(2つ以上のプリンターをご使用される場合にも設定)

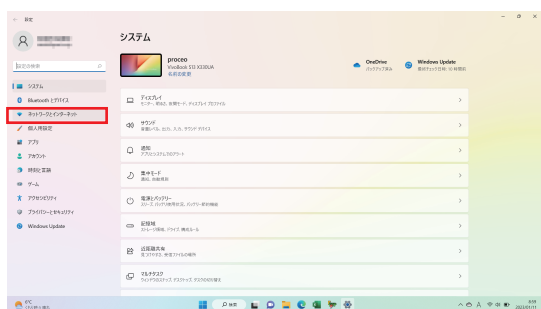
プリンター制御用の USB の接続側には IP アドレスの設定が必要です。

(1つの PC で2つ以上のプリンターをご使用される場合は、必ず設定してください。)

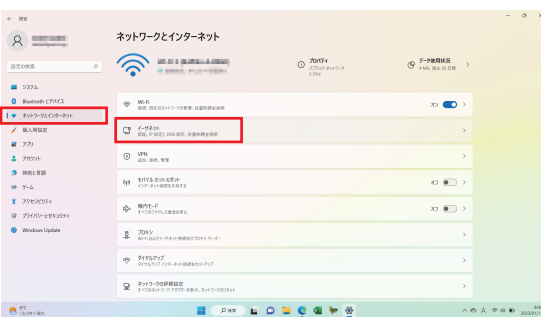


- ①「スタートボタン」を「右クリック」します。
- ②「設定」をクリックします。
- ③「ネットワークとインターネット」をクリックします。
- ④「イーサネット」をクリックします。
- ⑤ IP 割り当ての「編集」をクリックします。
- ⑥ 下記 IP アドレスを指定してする。

ネットワーク設定 (IPv4) : 192.168.100.1  
サブネット : 255.255.255.0



当プリンタで使用するイーサネット指定 IP アドレスには、UI ソフトを通じてプリンタを制御するためのローカルエリアネットワークの為、外部ネットワークに接続する機能はございません。



**IP 設定の編集**

手動

**IPv4**

オン

IP アドレス

192.168.100.1

サブネット マスク

255.255.255.0

ゲートウェイ

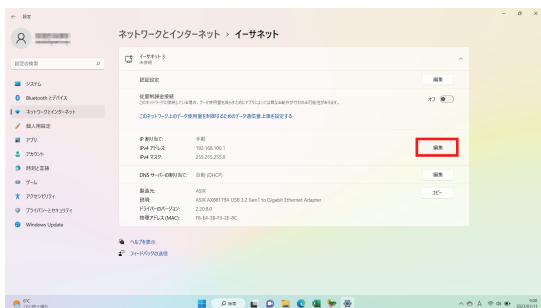
優先 DNS

優先 DNS 暗号化

非暗号化のみ

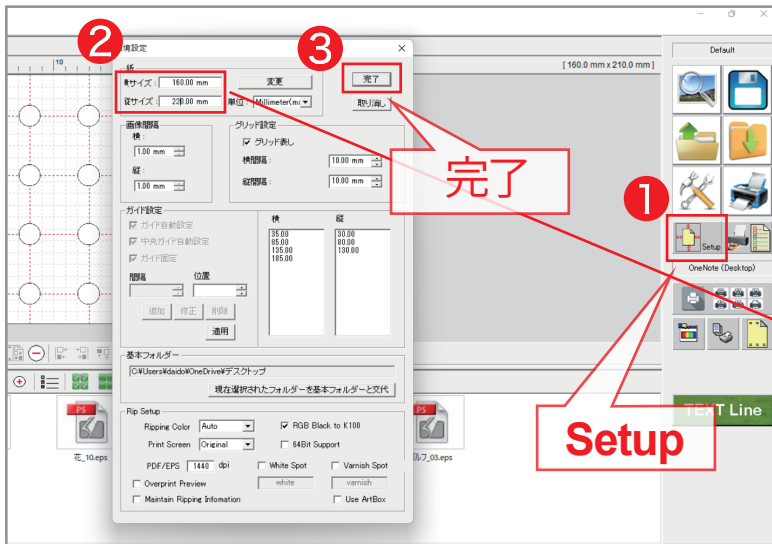
代替 DNS

保存      キャンセル



# Free Color の初期設定

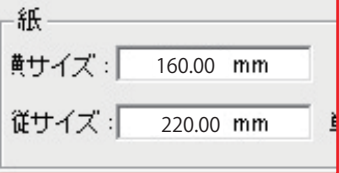
FreeColor の印刷サイズを設定します。



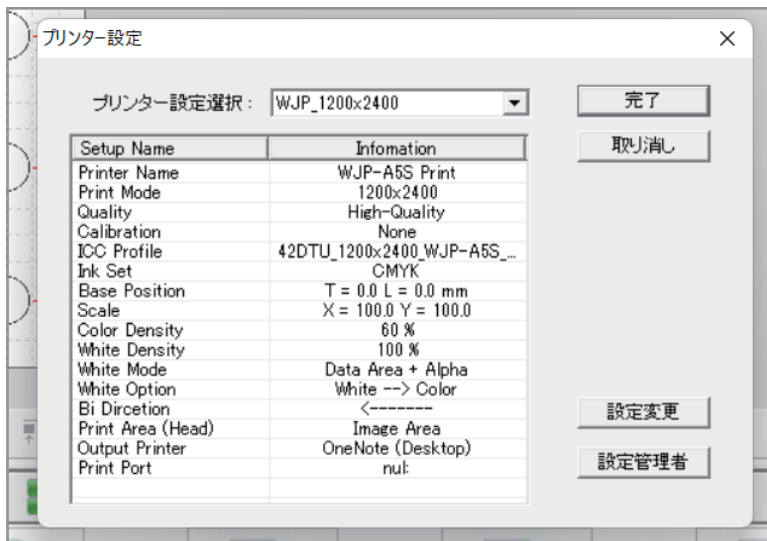
①「Setup」をクリックします。

②印刷サイズを設定します。

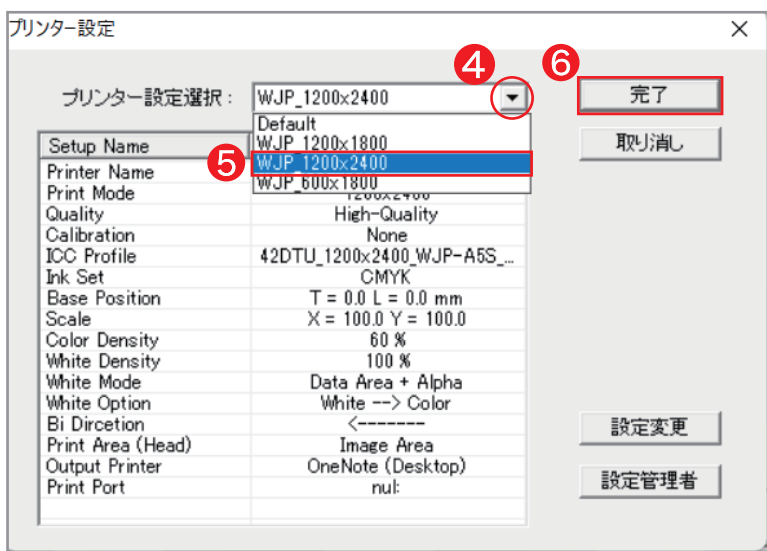
横：160.00mm  
縦：220.00mm



③完了ボタンをクリックする。



④設定ボタンをクリックしプリンター設定のダイアログを開く。



⑤プリンター設定選択を WJP\_1200x2400 を選択する。

⑥完了ボタンをクリックする。

# UIソフト（制御ソフト）動作を確認

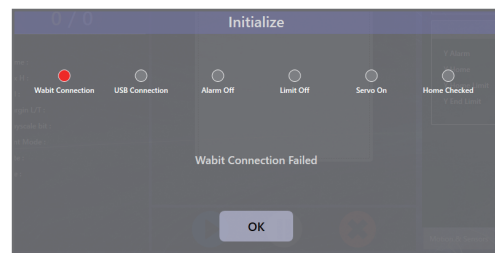
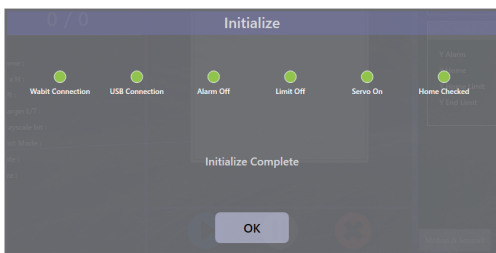
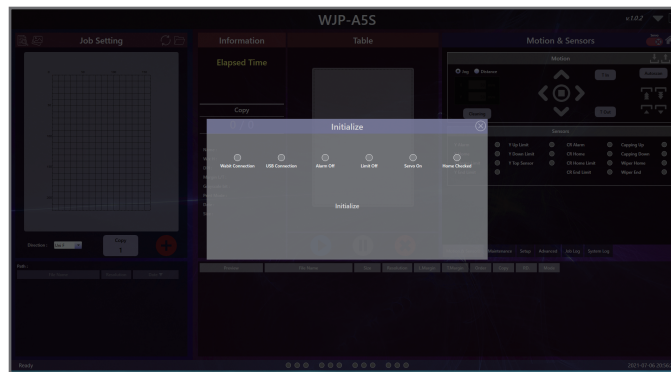
① 治具をテーブルにセットせず、UIソフトを立ち上げる。



プリンターの電源、USB ケーブル、LAN ケーブルが正しく接続されているか確認する。「WJPUI」のアイコンをダブルクリックし、ソフトを起動させる。



プリンターとの接続確認が自動で始まる



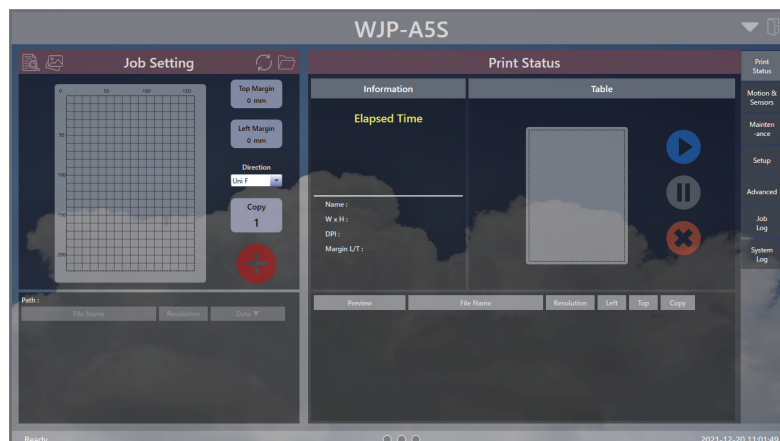
○ 正しく起動した場合

✗ 正しく起動できなかった場合

※正しく起動出来ない場合は電源やケーブルの接続が正しく行われている事を確認し、再度 UI ソフトを起動しなおしてください。



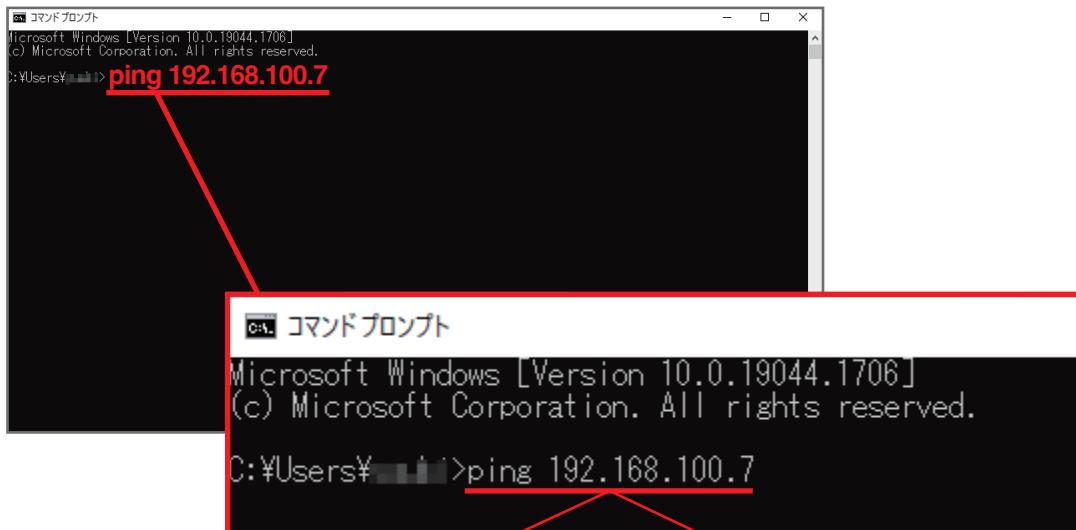
UIソフトが正しく起動すると UIソフトの基本画面が表示されます。



## 正しく起動できなかった場合（接続確認方法）

- ①プリンターの接続ケーブルを確認してください。
- ②コマンドプロンプトを利用して、接続通信確認を行います。  
[Windows] + [R] キーを押して「ファイル名を指定して実行」ダイアログを開く。
- ③「名前」入力ボックスに [cmd] と入力して [Enter] キーを押す。
- ④ C:¥Users¥\_\_> の後ろに **ping 192.168.100.7** を入力する。

半角スペース



### 接続完了 プリンターと接続完了

```
コマンドプロンプト
Microsoft Windows [Version 10.0.19044.1706]
(c) Microsoft Corporation. All rights reserved.
C:¥Users¥> ping 192.168.100.7

192.168.100.7 に ping を送信しています 32 バイトのデータ:
192.168.100.7 からの応答: バイト数 =32 時間 =2ms TTL=128
192.168.100.7 からの応答: バイト数 =32 時間 =3ms TTL=128
192.168.100.7 からの応答: バイト数 =32 時間 =2ms TTL=128
192.168.100.7 からの応答: バイト数 =32 時間 =3ms TTL=128

192.168.100.7 の ping 統計:
    パケット数: 送信 = 4、受信 = 4、損失 = 0 (0% の損失)、
ラウンドトリップの概算時間 (ミリ秒):
    最小 = 2ms、最大 = 3ms、平均 = 2ms
C:¥Users¥>
```

### エラー表示 プリンターと未接続

```
192.168.100.9 に ping を送信しています 32 バイトのデータ:
192.168.100.1 からの応答: 宛先ホストに到達できません。
要求がタイムアウトしました。
要求がタイムアウトしました。
要求がタイムアウトしました。

192.168.100.9 の ping 統計:
    パケット数: 送信 = 4、受信 = 1、損失 = 3 (75% の損失)
```

この場合、PC に入っているファイヤーウォールが阻害している可能性があります。



#### 【解決策】

ファイヤーウォールで **ping 192.168.100.7** を例外もしくは、除外設定をする。  
詳細は、P16 を参照して解除してください。

# セキュリティソフトの設定について

市販のセキュリティソフトのファイアウォール機能を有効にしている場合は、お使いのセキュリティソフトでファイアウォールの設定を行なう必要があります。

お使いのセキュリティソフトの設定で、指定の IP アドレス (192.168.100.7) の例外設定または、ファイアウォールのルール設定を行ってください。

詳しくは、お使いのセキュリティソフトの取り扱い説明書、またはセキュリティソフト供給元にお問い合わせください。

※ファイアウォールの設定変更は、ネットワーク / セキュリティ管理者の指導の下行ってください。

※当プリンターで使用するイーサネット指定 IP アドレスには、UI ソフトを通じてプリンターを制御するためのローカルエリアネットワークの為、外部ネットワークに接続する機能はございません。

# 自動クリーニングの設定方法

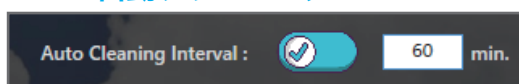
プリントヘッドの詰まり防止や安定したインク供給の為、自動クリーニングモードをおすすめいたします。(通常 60 分 : 60min)

- ①Maintenance タブをクリックする。
- ②Spitting&Purging タブをクリックする。
- ③Cleaning を押す。



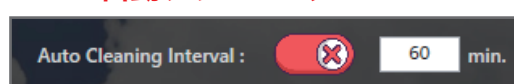
## <自動クリーニングの設定>

### 自動クリーニング ON



60 分に一度、自動でクリーニングを行います。

### 自動クリーニング OFF



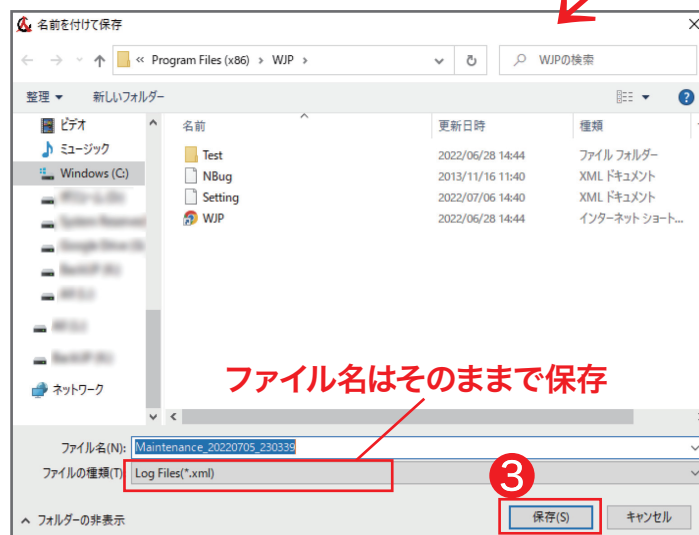
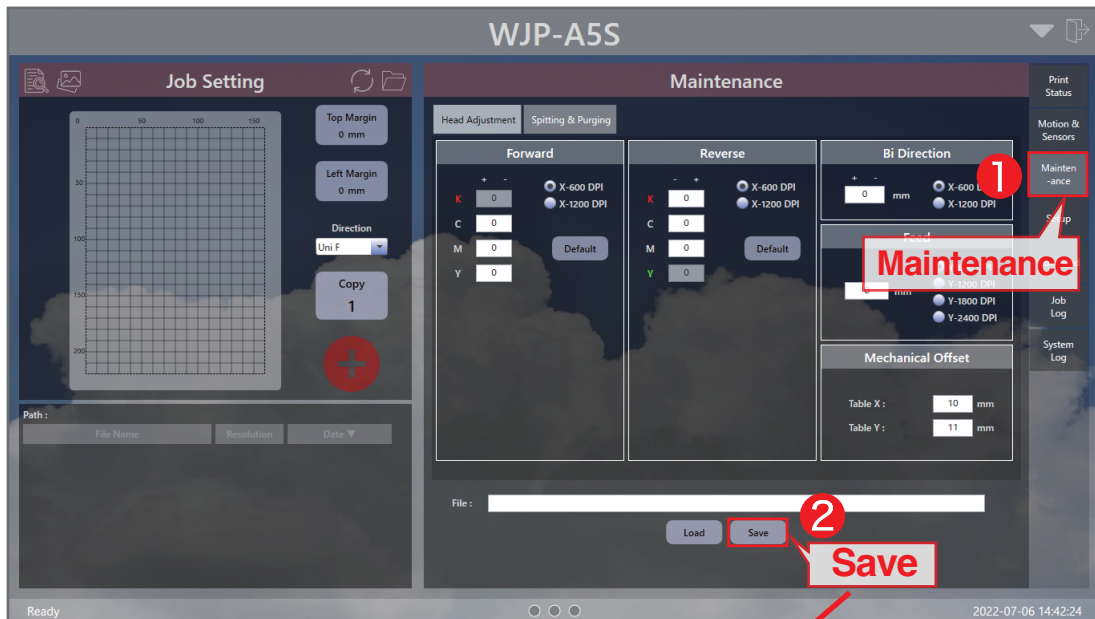
※継続的に印刷作業をする場合は、OFF 設定にしてご利用ください。  
(インクの消費を抑えることができます。)



# 設定情報の保存

UIソフトの情報(値)を保存する。

- ① Maintenance タブをクリックする。
- ② Save ボタンをクリックする。
- ③ ファイル名はそのまま保存する。



- UIソフトには、プリンターを正常に動作させる為の情報(値)が設定されています。万が一、間違って書き換えてしまった場合正常に動作出来なくなりますので、事前に設定情報の保存をおこなってください。
- Save ボタンをクリックすると、UIのデータフォルダに「名前を付けて保存」ウィンドウが表示されますので、そのまま「保存」します。
- 万が一、設定情報を書き換えてしまった場合は、**Load** をクリックして保存しておいた Maintenance\_(日付\_時間)データを再度、読み込んでください。



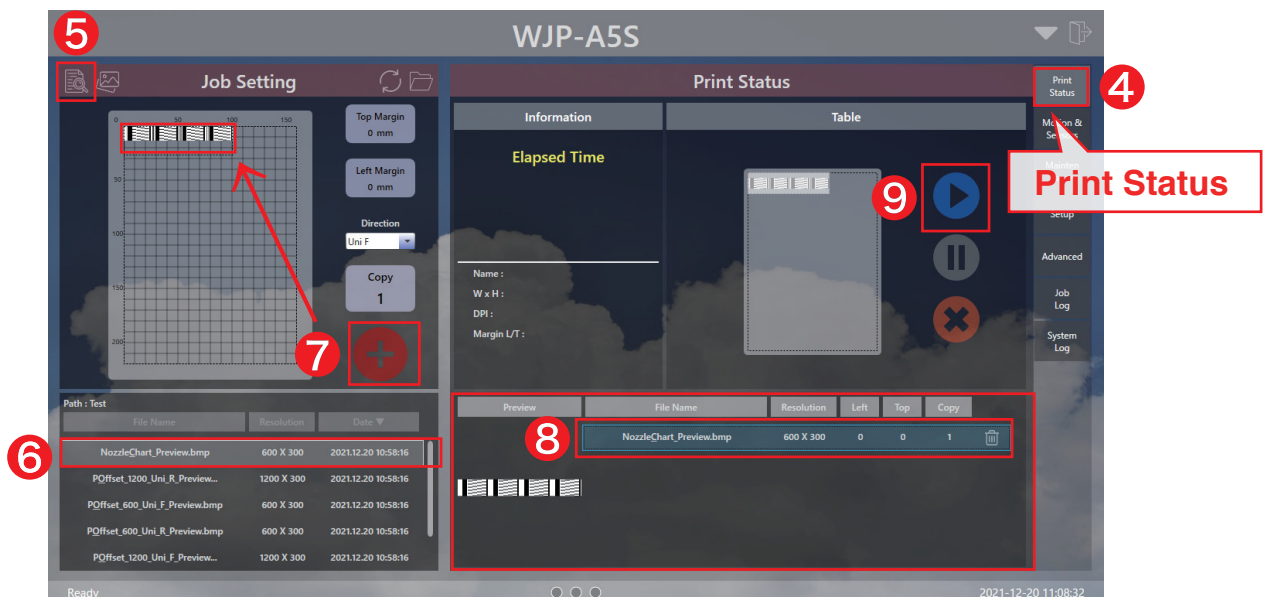
# ノズルチェック

【前準備】付属のノズルチェック用治具と A5 サイズの用紙をテーブルにセットする。

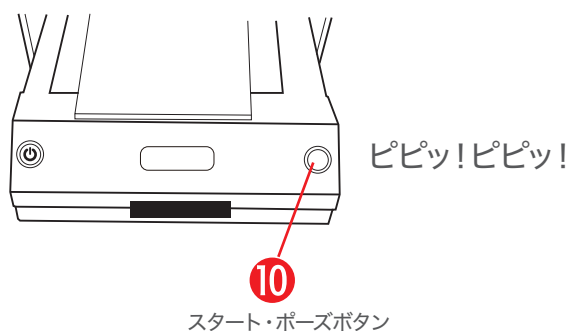
- ① Servo のチェックを入れる。
- ② 「Motion&Sensots」タブをクリックする。
- ③ 「Autoscan」をクリックするとプリンターのセンサーがテーブルにセットされた治具(メディア)に合わせて自動で高さ調整を行います。



- ④ Print Status タブを開く。
- ⑤  データー検索マークをクリックする。
- ⑥ File Name が表示される「NozzleChart\_Preview」をクリックする。
- ⑦  クリックすると Job Setting と Preview にイメージ(ノズルチェック画像)が表示される。
- ⑧ 「NozzleChart\_Preview」をクリックする。Table にイメージが表示される。
- ⑨  をクリックする。



⑩プリンター本体の緑色のポーズボタンを押すと印刷が始まる。



## オートスキャンについて

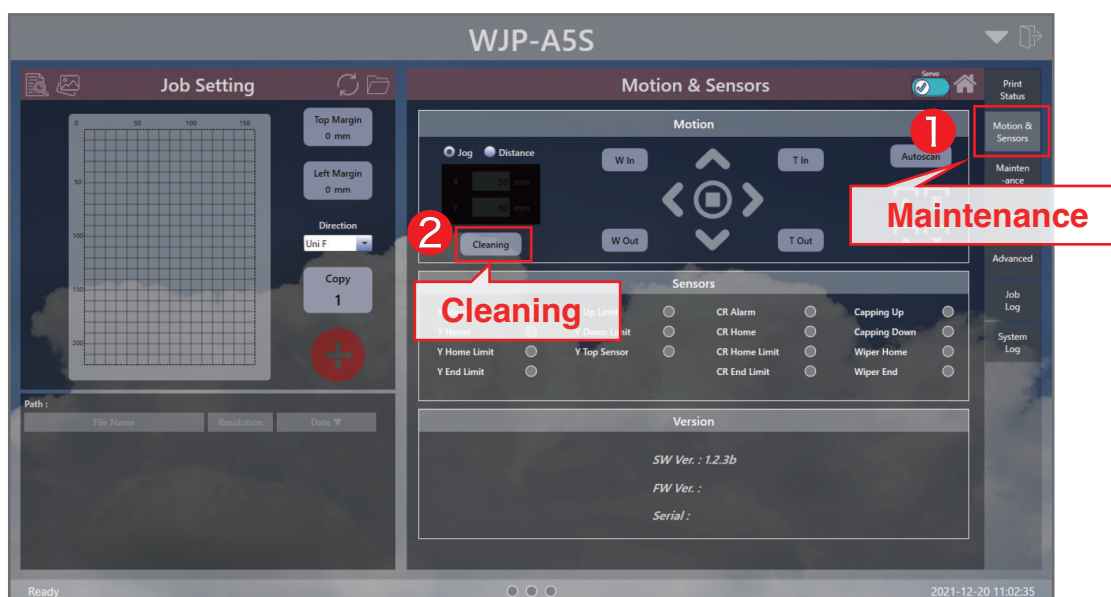
オートスキャンは同じメディア（印字対象物）であれば再度実行する必要はありません。  
万が一メディア（印字対象物）の高さが変わった場合、センサーが反応しプリンターが停止します。

### 【センサーが反応し停止した場合】

- ①センサー反応後テーブルが一番手前に戻ってきます。
- ②UIソフトで高さの微調整を行います。（テーブルのUP 動作）
- ③スタートボタンで続きから印字を開始します。

## 印刷に欠けがあった場合クリーニングする

- ①Motion&Sensots タブをクリックする。
- ②「Cleaning」をクリックするとクリーニング動作を開始します。



## ノズルチェックパターンの確認



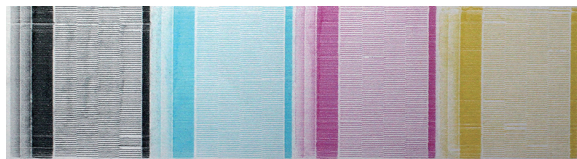
正しくが印字されている場合



インクラインがキレイに印字されていれば、ボール印刷へ進みます。



正しく印字されていない場合



インクボトルの残量不足やインクチューブ内に気泡が入っている。プリントヘッドが詰まっている等が考えられます。

上記をチェックして再度クリーニング動作を実行してください。

※複数回クリーニングを繰り返しても解消されない場合は、クリーナー液を充填ししばらく経ってから印刷してください。

## 強カクリーニング/クリーニング時間の設定



- ① Maintenance タブをクリックする。
- ② Spitting & Purging タブをクリックする。
- ③ クリーニング時間を入力 **Cleaning** ボタンをクリックする。

\*通常クリーニング時間=3秒  
\*強カクリーニング時間=9秒(その後、3秒に戻す)

※初期設定時のみ 9 秒 ×2回(その後、3秒に戻す)

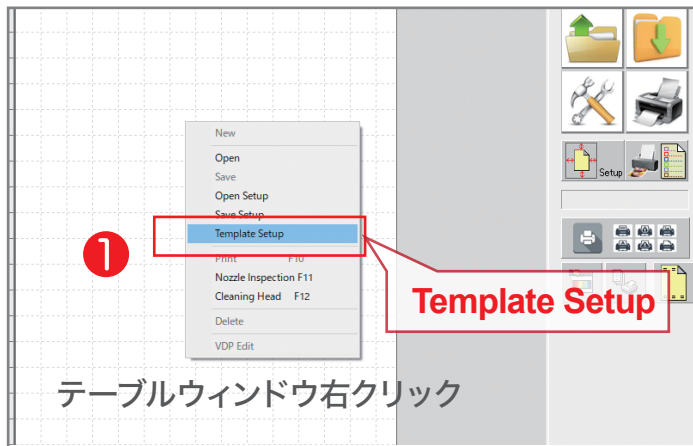
## 困った時は

●PROCEO プリンター技術相談は、担当者にお問い合わせください。

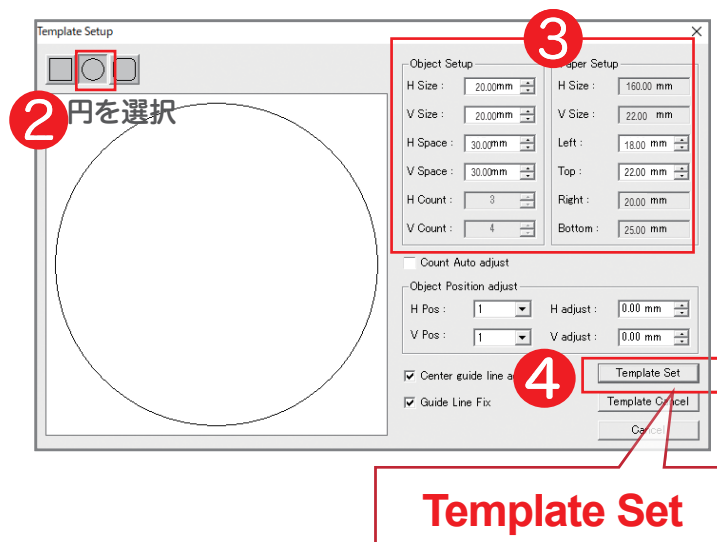
【受付時間】<平日>9:00~17:00（土・日・祝日、1/1~1/3・12/31を除く）

●製品情報、各種ドライバーのバージョンアップなど製品に関する情報は、HPにてご提供しております。（※通信はお客様のご負担になります。）

FreeColor テンプレートのセットアップをします。



① テーブル ウィンドウの上で右クリックし **Template Setup** をクリックする。



Object Setup		Paper Setup	
H Size	20.00	H Size	150.00
V Size	20.00	V Size	210.00
H Space	30.00	Left	15.00
V Space	30.00	Top	20.00
H Count	3	Right	20.00
V Count	4	Bottom	25.00

② ○のデザインを選択する。

③ 数値を入力する。

④ 「Template Set」 をクリックする。